



Clicwall

Decoratieve wandbekleding
Installatiegids

Inhoudsopgave

1. Productbeschrijving	3
2. Afmetingen en gewicht	3
3. Transport	3
4. Bewaar- en plaatsingsvoorwaarden	3
5. Installatievoorschriften	3
5.1 ALGEMEEN	3
5.2 PLAATSEN DAMPSCHERM	3
5.3 MONTAGE ONDERSTRUCTUUR	3
5.3.1 Metalen onderstructuur	
5.3.2 Houten onderstructuur	
5.3.3 Houten raster	
5.3.4 Houten latten rechtstreeks op de muur	
5.4 MONTAGE CLICWALL PANELEN	5
5.4.1 Bevestigingssystemen	
5.4.2 Uitzetvoeg	
5.4.3 Plaatsen Clicwall panelen	8
5.5 AFWERKING BINNEN- EN BUITENHOEKEN	
5.5.1 Flexibele hoekprofielen	
5.5.2 Opkitten voeg	
5.5.3 Aluminium binnenhoekprofiel	
5.5.4 Aluminium buitenhoekprofiel	
5.6 AFWERKING PLINTEN EN PLAFONDVERBINDING	12
5.6.1 Plint afwerking	
5.6.2 Plafond afwerking	
5.7 INWERKEN RAMEN EN DEUREN	14
5.7.1 Afwerking met Clicwall	
5.7.2 Afwerking met MDF	
6. Voorschriften voor de afwerking van Clicwall Paint	15
6.1 BEHANGEN	15
6.2 VERVEN	15
6.3 DIGITAAL BEDRUKKEN	15
7. Brandwerende Clicwall-scheidingswanden	16
7.1 CLICWALL SCHEIDINGSWAND MET BRANDWEERSTAND EI30	16
7.2 CLICWALL SCHEIDINGSWAND MET BRANDWEERSTAND EI60	17
8. FAQ	18

1. Productbeschrijving

Clicwall is een wandbekledingssysteem, samengesteld uit een MDF-kern met een resistente melamine boven- en tegenlaag. Elk paneel heeft aan de ene lange zijde een tand en aan de andere lange zijde een groef waardoor ze in elkaar klikken. De korte boven- en onderzijde zijn vlak afgewerkt.

Clicwall Paint heeft dezelfde MDF-kern maar is afgewerkt met lakdraagfolie. Dankzij die folie kan je de Clicwall Paint makkelijk verven, behangen of afwerken met digitale print.

Clicwall FR heeft een brandvertragend MDF-kern met Euroklasse B-s2,d0. Op aanvraag is Clicwall FR beschikbaar op 12 mm dikke panelen wat resulteert in Euroklasse B-s1-d0.

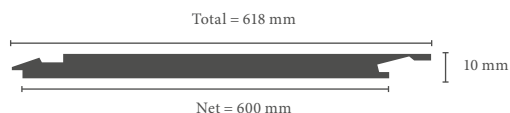
2. Afmetingen en gewicht

Dimensies: netto/bruto (HxBxD)

- Clicwall standaard:
2785x600x10mm/2785x618x10mm
- Clicwall hoge panelen:
3500x600x10mm/3500x618x10mm

Gewicht:

- Clicwall standaard: 13kg/paneel
- Clicwall hoge panelen: 16kg/paneel



3. Transport

Behandel het product voorzichtig zodat de panelen bij het transport niet beschadigd raken. Bescherm na het openmaken van de pakken het klikprofiel met karton, doek of krimpfolie.

4. Bewaar- en plaatsingsvoorwaarden

Bewaar de panelen vlak om vervorming te voorkomen.

- Laat de panelen minstens 48 uur in ongeopende verpakking en bij normale kamertemperatuur acclimatiseren in de ruimte waar ze worden geïnstalleerd. Verwijder de verpakking op de dag van de plaatsing. Zorg na het ope-

nen van de verpakking voor afdekking van de panelen tot het moment van installatie.

- Open de verpakking en installeer de panelen in de laatste fase van de verbouwingswerken. Ramen en buitendeuren dienen reeds geplaatst te zijn, om een gecontroleerde kamertemperatuur en -vochtigheid te kunnen garanderen.
- Hou de ruimte en de wanden droog met een relatieve vochtigheid van 50-60%, hou de kamertemperatuur tussen de 15-20°C. Clicwall panelen zijn niet geschikt voor klamme en/of vochtige ruimtes, extreem droge ruimtes of ruimtes met extreem hoge temperaturen.
- Monteer de wandpanelen op een verticaal en horizontaal egale en droge onderstructuur.
- Vermijd het gebruik van overvloedig water tijdens het reinigen van Clicwall. Voorschriften voor correct onderhoud kunnen steeds geconsulteerd worden op de website..

5. Installatievoorschriften

5.1 ALGEMEEN

PAS OP: Lees vóór je begint met het plaatsen van Clicwall deze verwerkingsvoorschriften! Gebruik beschermingsmiddelen als je zaag-, frees-, boor-, of soortgelijke werkzaamheden aan de producten uitvoert. Stop de plaatsing en neem contact op met uw leverancier zodra er zich problemen voordoen. Raadpleeg voor meer uitleg, vragen of onduidelijkheden UNILIN, division Panels.

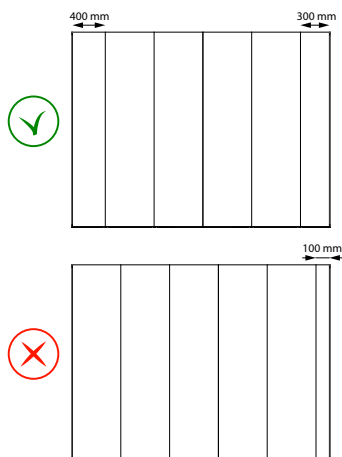
5.2 PLAATSEN DAMPSCHERM

TIP: Gebruik bij renovaties een dampscherm tussen de buitenmuur en Clicwall: zo minimaliseer je condensatievorming achter de nieuwe wand. Een dampscherm voorkomt deze condensatie. Raadpleeg voor een correcte plaatsing uw architect of studie bureau. Voorzie voldoende ventilatie in de ruimte.

5.3 MONTAGE ONDERSTRUCTUUR

Plaats een onderstructuur vóór je de Clicwall monteert. Plaats die stevig, vlak en haaks voor een perfect eindresultaat. Kies één van de vier onderstaande (5.3.1 – 5.3.4) onderstructuren. Combinaties of alternatieven zijn mogelijk: contacteer hiervoor UNILIN, division panels.

TIP: Hou er rekening mee dat de wand waarschijnlijk geen veelvoud is van 600 mm, dat is de breedte van de panelen. Meet vóór je start de wand op zodat je ook het laatste paneel makkelijk kan monteren, een te kleine opening bemoeilijkt dit. Verzaag het laatste en/of eerste paneel op maat. Behoud voor het eerste paneel de groefzijde en voor het laatste paneel de tandzijde. Zorg er voor dat de verzaagde stroken min. 200 mm breed zijn. Plaats de onderstructuur zo dat elk paneel aan de onderstructuur bevestigd wordt.



5.3.1 Metalen onderstructuur ①

Tussenafstand aslijnen: 600 mm.

TIP: Standaard metal stud 75x50 mm of 50x50 mm

5.3.2 Houten onderstructuur ②

Tussenafstand aslijnen: 600 mm.

TIP: Keepers 92x45 mm

5.3.3 Houten raster ③

Tussenafstand aslijnen horizontaal: 600 mm.
Tussenafstand aslijnen verticaal: 400 mm.

TIP: Platte standers 92x22 mm in combinatie met panlatten/plafondlatten 45x22 mm.

5.3.4 Houten latten rechtstreeks op de muur ④

Tussenafstand aslijnen: 400 mm.

TIP: Plaats de panlatten/plafondlatten 45x22 mm rechtstreeks op de muur. Zorg er steeds voor dat ventilatie achter de onderstructuur mogelijk is. Voorbeeld doormiddel van een opvullatje.



Metalen onderstructuur



Houten onderstructuur



Houten raster



Houten latten rechtstreeks op de muur

5.4 MONTAGE CLICWALL PANELEN

5.4.1 Bevestigingssystemen

TIP: Bevestig de Clicwall met schroeven **1**, nietjes **2** of montagekit **3**. Combinaties of alternatieven zijn mogelijk: contacteer hiervoor UNILIN, division panels. Voorzie minimaal om de 400 mm een schroef, nietje of polymeerdot. De stippelijijn toont aan waar je moet schroeven en/of nieten. Zorg er voor dat de nietjes en/of schroeven volledig in de groef zitten.

Oefen geen zware kracht op de verbinding tijdens het bevestigen, zo voorkom je dat het paneel naar binnen wordt getrokken. Let op dat je de groef niet beschadigt wanneer je Clicwall aan de onderstructuur bevestigt.

- Schroeven
SPAX of CSK schroeven 3,5x16 mm



- Nieten
min. breedte 10 mm, min. lengte 15 mm



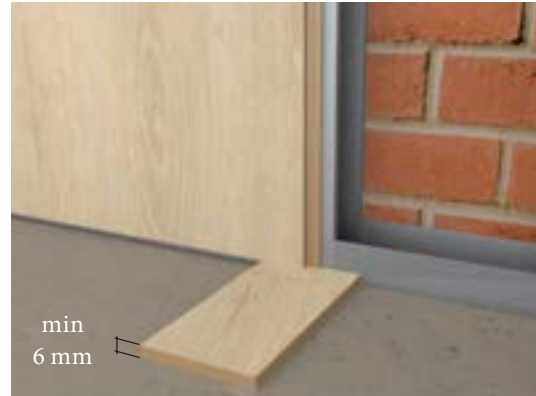
- Montagekit
op basis van MS polymeren



5.4.2 Uitzetvoeg

Voorzie zowel boven- als onderaan een uitzetvoeg van min. 6 mm. Werk de uitzetvoegen af met Clicwall Accessoires, zoals verder beschreven.

TIP: Schuif tijdelijk een stukje Clicwall (10 mm) onder het paneel tijdens de montage.



Laat aan de zijkanten van de wand 1 mm per lopende meter over.

TIP: Laat de langste wand verdwijnen achter de kortere wand. Zo krijgt de langste wand meer ruimte om te bewegen en beperk je de zichtbare voeg in de hoek.



Voorzie ook om de 8 meter een extra uitzetvoeg. Verberg de dilatatievoegen met behulp van het T-profiel (3000x12x10,5)

5.4.2 Plaatsen Clicwall panelen

EERSTE PANEEL:

Start in de hoek van de wand en zet het eerste paneel pas ❶. Dit paneel is mogelijks al verzaagd met een rechte boord en een groefzijde. Plaats het paneel met de rechte boord in de hoek, zodat je het volgende paneel in de groef kan klikken

Ook in de hoeken bevestig je panelen op de onderstructuur om de 400 mm.

Gebruik je schroeven?

Bevestig het eerste paneel in de hoek, dwars door het paneel.

Gebruik je een montagekit van MS Polymeer?

Plaats tijdelijk een lat voor opspanning van het eerste paneel tot uitdroging.





TWEEDE PANEEL:

Positioneer het tweede paneel in een hoek ten opzichte van de wand en draai het naar de wand toe totdat het in het eerste paneel klikt **2**. Bevestig nu ook het tweede paneel via de groef aan de onderstructuur **3**.

Herhaal deze handeling voor elk paneel **4** tot de wand volledig bekleed is **5**. Eindig met het eerder op maat verzaagde eindpaneel dat met tandzijde in het aansluitende paneel klikt. Zo komt de rechte boord in de hoek terecht. Verzaag het paneel eventueel nog bij en voorzie zo de nodige speling.



5.5 AFWERKING BINNEN- EN BUITENHOEKEN

Voor het afwerken van Clicwall kan u kiezen uit flexibele hoekprofielen in passend design of aluminium profielen.

5.5.1 Flexibele hoekprofielen

Gebruik een flexibel profiel (2750 mm) in passend design voor de afwerking van binnen- **1** en buitenhoeken **2**. Deze flexibele hoekprofielen zijn ook beschikbaar met overschilderbare lakdraagfolie.

5.5.2 Opkitten voeg

Laat in de binnenhoek de voeg open **3** en vul nadien op met een afdichtingskit, die u nadien glad strijkt.

5.5.3 Aluminium binnenhoekprofiel

Kies binnenhoekprofielen (2785 of 3500 mm) voor de meest esthetische afwerking van de binnenhoek **4**. Voorzie één zijde van het profiel van MS polymeren en schuif het profiel, zoals weergegeven in de figuur, in de uitzetvoeg. Dankzij de MS-polymeren is het profiel bevestigd aan 1 paneel en is er dus nog speling in de hoek mogelijk.

5.5.4 Aluminium buitenhoekprofiel

Kies buitenhoekprofielen (2785 of 3500 mm) voor de meest esthetische afwerking van de buitenhoek **5**. Pas en vlak de onderstructuur zeer goed uit voor een perfecte hoekverbinding.

TIPS:

- Draag handschoenen om verwondingen aan de scherpe rand na het verstekzagen te vermijden
- Opvang toleranties: tot 1,5 mm
- Verzaag steeds parallel langs de geleiding zodat je een rechte zuivere zaagsnede hebt.



Binnenhoek en buitenhoek met flexibel hoekprofiel



Binnenhoek met open voeg



Aluminium binnenhoekprofiel



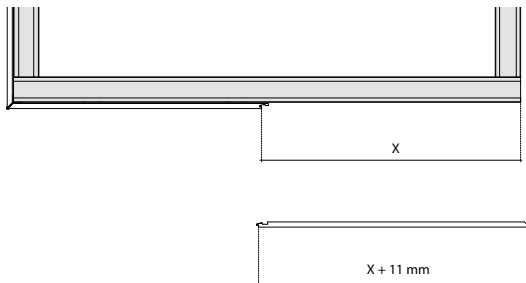
Aluminium buitenhoekprofiel



Werkwijze plaatsen aluminium profiel in buitenhoek en U-constructie:

- Zaag de aanzetpanelen (links en rechts van de hoek) voor onder 45 graden.
- Zaag het alu-profiel op lengte (= de hoogte van het paneel verminderd met de plinthoogte).
- Breng MS polymeren in dunne dotten aan op linker- en rechterzijde van het binnen ribbenvlak (bevestiging aan onderstructuur) **1** en buiten ribbenvlak (bevestiging aan panelen) van het alu-profiel **2**.
- Schuif het alu-profiel op het paneel met tand. Klik het Clicwall paneel met opgeschoven alu profiel nu in het voorgaande paneel en druk het aan tegen de onderstructuur **3**.
- Plaats een stukje plint onder het alu profiel om het alu profiel zeker op de juiste hoogte van de vloer te plaatsen **4**.
- Laat een stukje plint onder het alu-profiel staan en kleef het alu-profiel vast met schildertape op de Clicwall tot de MS polymeren zijn uitgehard. Verwijder de tape wanneer de montagekit zijn totale hechting bereikt heeft. Zie hiervoor specifieke data per soort MS polymeren / montagekit.

- Schuif het tweede in-verstek-gezaagd paneel, met de groef, nu op het alu-profiel **5**. Bevestig het alu-profiel ook met tape tot de MS polymeren zijn uitgehard **6**.
- Druk het tweede Clicwall paneel tegen de metal stud. Controleer de loodrechte plaatsing van het paneel en bevestig het aan de onderstructuur.
- Voor een enkele buitenhoek kan u hierop de verdere wand bouwen.
- Voor een U-constructie meet u daarna de afstand tussen de volgende hoek en de schoudering (nettomaat) van het geplaatst Clicwall paneel exact op = X .
- Tel daar 11 mm bij op. Verzaag het volgende paneel op X+11mm voor een perfecte buitenhoek.
- Herhaal vervolgens de procedure van de hoekverlijming **7** **8**.





OPTIE: Voor een uiterst esthetische afwerking, kunt u bij gebruik van een houten onderstructuur ter hoogte van het aluminium hoekprofiel hout wegfrezen zodat het profiel verzinkt in de onderstructuur.

OPTIE: Op vraag zijn de profielen in alternatieve lengtes te verkrijgen.

OPTIE: Je kan het alu-profiel ook zelf schilderen of lakken voor je het monteert.

- **Voorbehandeling:** Ontvet grondig en matteren
TIP: gebruik hiervoor een scotch brite schuur-spons.
- **Primer:** Breng Omniprim Plus aan op het alu-profiel (watergedragen hechtingslaag). 1 laag voor verdere afwerking met een watergedragen verf of 2 lagen voor verdere afwerking met solventgedragen verf.
- **Afwerking:** watergedragen verf (op 1 laag Omniprim plus). solventgedragen verf (op 2 lagen Omniprim plus).

OPTIE: Als alternatief voor het buitenhoekprofiel, kan ook een aluminium L-profiel (10x15x1,5) gebruikt worden. De hoekpanelen dienen dan niet in verstek gezaagd te worden.



5.6 AFWERKING PLINTEN EN PLAFONDVERBINDING

5.6.1 Plintafwerking

Plaats onderaan een plint waarachter de uitzetvoeg beneden verdwijnt. Hier kan u kiezen voor een MDF plint in passend design (2400x80x12 mm) **1** of schildersplint (2400x160x16 mm). Ook courant in de handel te verkrijgen (aluminium) plinten of brede aluminium profielen kunnen hiervoor gebruikt worden.

Met behulp van een alu L-profiel 10x15x1,5 kan u onderaan ook kiezen voor schaduwvoegen. Of u verkiest de plint onder het paneel te plaatsen. Bevestig hiervoor een alu L-profiel 15x10x1,5 **2** onderaan aan de onderstructuur op de hoogte van de plint. Plaats de Clicwall panelen **3**, steunend op het L-profiel en bevestig de Clicwall panelen aan de onderstructuur. Plaats de plint onder het alu L-profiel.

Indien gewenst kan Clicwall ook afgewerkt worden met een opgetrokken vinylvloer **4**.



Plint gemonteerd voor Clicwall



Plint gemonteerd onder Clicwall



Opgetrokken vinylvloer



Plafondafwerking m.b.v. kniklijst



Plafondafwerking m.b.v. aluminium profiel

5.6.2 Plafond afwerking

Idealiter eindigt het Clicwall paneel achter een verlaagd plafond, waardoor het voldoende speling krijgt.

Wanneer er geen verlaagd plafond is of wanneer het paneel niet verdwijnt achter het verlaagd paneel, moet er toch een uitzetvoeg voorzien worden tussen bovenzijde Clicwall paneel en het plafond of het profiel waar het plafond op ligt. Gebruik voor het verbergen van de uitzetvoeg de flexiblen die u vooraf doormidden versnijdt **5** of kies voor een afwerking met aluminium L-profielen 15x10x1,5 **6**.

Het aluminium binnenhoek profiel is ook geschikt om te gebruiken bij de overgang naar het plafond. Hierbij schuift u het profiel tussen Clicwall en plafond waardoor de uitzetvoeg wordt gemaskeerd.

5.7 INWERKEN RAMEN EN DEUREN

Deuren en ramen kan u inwerken met behulp van MDF of u kan kiezen voor een afwerking met behulp van de Clicwall panelen. Beoog een resultaat zoals weergegeven in de illustraties.

5.7.1 Afwerking met Clicwall

Verzaag stroken uit een Clicwall paneel voor de bekleding van de raam- of deuropening. Laat het verticale Clicwall wandpaneel tot voor de verzaagde stroken komen. Gebruik flexiblen ² of aluminium L-profielen (min. 10x15x1,5) ³ als afwerking.

Voor een esthetischere afwerking kunnen deuren en ramen ook ingewerkt worden met behulp van het aluminium Unilin-profiel ¹ ⁶. Ga hiervoor analoog te werk als bij buitenhoeken en U-constructies (zie beschrijving 5.5.4.)

5.7.2 Afwerking met MDF

Wanneer u kiest om met MDF te werken, komt het Clicwall wandpaneel niet tot voor de MDF omlijsting. Gebruik raam- of deurlijsten als afwerking ⁴ ⁷ of kies voor aluminium profielen ⁵, minimum breedte naar gelang de dikte van de gebruikte MDF.



Raamafwerking met aluminium Unilin-profiel.



Raamafwerking met flexibel hoekprofiel



Raamafwerking met aluminium L-profiel



Raamafwerking met MDF en raamlijst.



Raamafwerking met MDF en aluminium hoekprofiel.



Deurafwerking met aluminium Unilin-profiel.



Deurafwerking met MDF en deurlijst.

6. Voorschriften voor de afwerking van Clicwall Paint

Reinig en droog de Clicwall Paint zodat hij vet en stofvrij is vóór je afwerkt. Dankzij de lakdraagfolie kan je afwerken met verf, vliesbehang of digitale print.

6.1 BEHANGEN

Gebruik voor het behangen van de Clicwall wandenlijm of vinyllijm voor behangranden en niet-absorberende ondergronden.

6.2 VERVEN

- Raadpleeg steeds eerst de de gebruiks- en veiligheidsvoorschriften van de gebruikte producten en materialen.
- Plaats de Clicwall perfect vlak volgens onze plaatsingsvoorschriften zodat de naden niet zichtbaar of voelbaar zijn.
- Gebruik solventgedragen verf: breng eerst één laag isolerende acrylaatprimer aan en nadien één of twee afwerkingslagen, afhankelijk van de beoogde afwerkingsgraad. Breng de primer -mat of satijn- aan met een rol of borstel en laat die 24 uur drogen.

UITLEG: De afwerkingslagen zijn gemaakt met een waterverdunbare acrylaatdispersie. Ze moeten spanningsarm en niet poreus zijn met een dekkracht min. Klasse 2 volgens DIN EN 13300 en een wasbaarheid Klasse 1 volgens DIN EN 13300. Respecteer tussen de twee afwerkingslagen een droogtijd van 24 uur.

6.3 DIGITAAL BEDRUKKEN

Voor een wandafwerking met eigen ontwerp, kunt u de Clicwall Paint laten bedrukken met een digitale print naar keuze. Contactgegevens van providers kunnen steeds opgevraagd worden bij UNILIN, division Panels.

7. Brandwerende Clicwall-scheidingswanden

Clicwall, geplaatst zoals hieronder beschreven, garandeert een brandweerstand van respectievelijk 30 en 60 minuten volgens de EN 13501-2. Classificatierapport kan steeds opgevraagd worden bij UNILIN, division panels

7.1 CLICWALL SCHEIDINGSWAND MET BRANDWEERSTAND EI30

Europees certificaat voor niet-dragende tussenwand – EN 1364-1:2015.

OPBOUW

- Clicwall 10 mm (Euroklasse D-s2,d0): bevestigd met houtschroeven (3,5x16 - hartafstand 400 mm) aan houten onderstructuur.
- Rotswolisolatie (RockSono Solid 211): 60 mm - 45 kg/m³.
- Onderstructuur: houten balken van 38x63 mm.

Houten onderstructuur:

Houten balken CLS 38x63, C18 softwood.

Primaire balken:

Positie: horizontaal boven- en onderaan en verticaal aan linker- en rechterzijde van de wand. Bevestiging: houtschroeven (3,5x16 mm).

Secundaire balken:

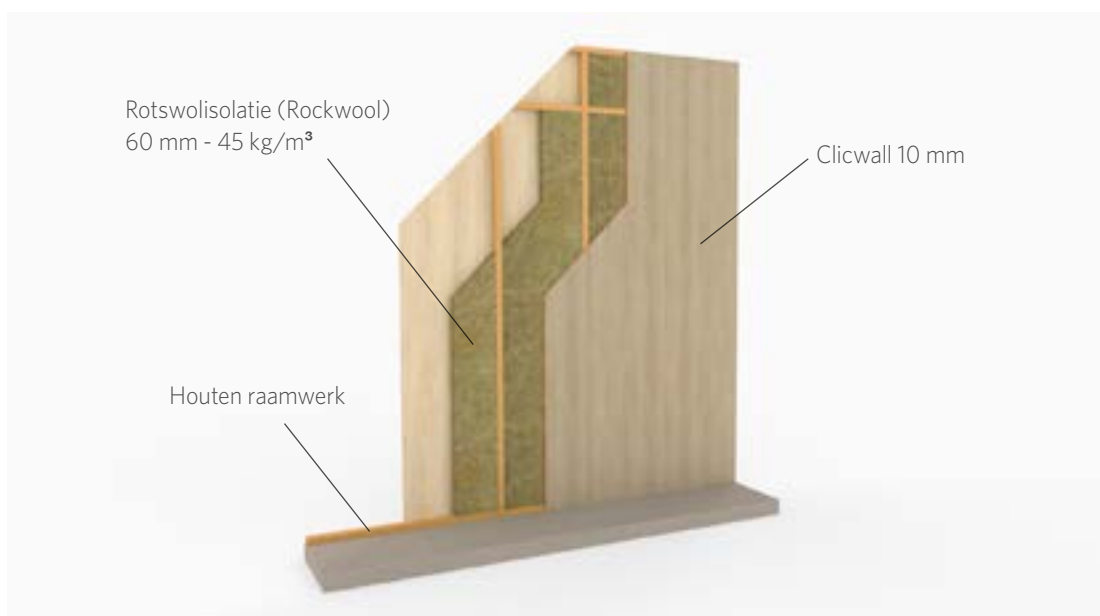
Positie: verticaal tussen de primaire balken. Bevestiging: houtschroeven (3,5x16 mm) - hartafstand 600 mm. Als je twee panelen boven elkaar wil plaatsen, plaats een bijkomende horizontale balk ter hoogte van de voeg bij overgang.

Isolatie:

Rotswolisolatie (Rockwool): 60 mm - 45 kg/m³. Monteer de isolatie sluitend tussen de houten onderstructuur zodat er geen luchtspleten tussen de balken en isolatie zitten.

Afwerkingsbeplating:

Bevestig met behulp van houtschroeven (3,5x16 mm) de 10 mm Clicwall aan beide zijden op houten onderstructuur met hartafstand 400 mm.



7.2 CLICWALL SCHEIDINGSWAND MET BRANDWEERSTAND EI60

Europees certificaat voor niet-dragende tussenwand - EN 1364-1:1999.

OPBOUW

- Clicwall FR 10 mm (Euroklasse B-s2,d0): bevestigd met montagekit (MS Polymeer dots -hartafstand 200 mm) aan Antivlam 12 mm.
- Antivlam 12 mm: bevestigd met houtschroeven (4,0x25 - hartafstand 300 mm) aan metal stud.
- Rotswolisolatie (RockSono Base 210): 40 mm - 35 kg/m³.
- Onderstructuur: metal stud 50 mm.
- Afdichting: PE50 tape (soepele isolatieband).

Luchtgeluidsisolatie:

De EI60 brandwerende installatie haalt een $R_w(C;Ctr) = 52(-4;-11)$ dB.

Metalen onderstructuur:

- U-profielen, metal stud MSH-50 - 40 mm x 50 mm x 40 mm.
- C-profielen, metal stud MSV-50 - 5 mm x 48 mm x 49 mm x 51 x 5 mm.

Primaire profielen:

Positie: U-profielen horizontaal boven- en onderaan en C-profielen verticaal links en rechts.

- Bevestiging U-profielen: spijkerpluggen (diameter: 4,7 mm / lengte: 40 mm) met PVC-plug (diameter: 8 mm / lengte: 40 mm) - hartafstand van min. 330 mm.
- Bevestiging C-profielen: spijkerpluggen - hartafstand 275 mm.

Secundaire profielen:

Positie: C-profielen verticaal tussen de primaire profielen Bevestiging: spijkerpluggen - hartafstand 275 mm.

Dichtingsband:

Bestaat uit een polyethyleen (PE) met gesloten cellen. Voorzie rondom (boven, onder, links en rechts) zelfklevende, soepele PE/50 isolatieband op de rugzijde van de profielen.

Isolatie:

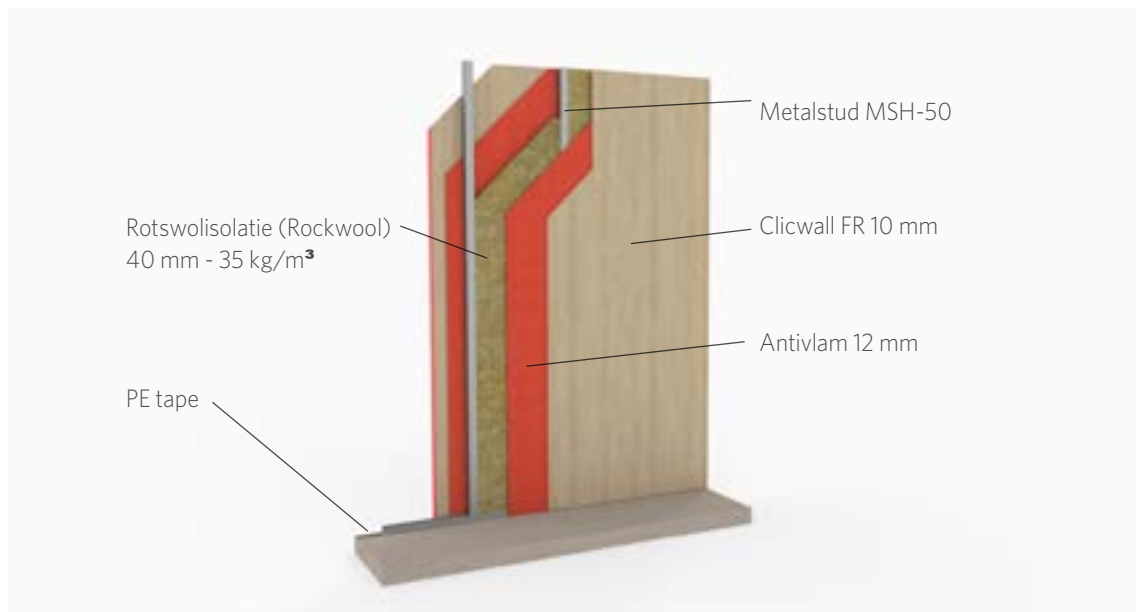
Rotswolisolatie (Rockwool): 40 mm - 35 kg/m³. Monteer de isolatie sluitend tussen de metalen profielen zodat er geen luchtspleten tussen de metalen profielen en isolatie zitten.

Tussenbeplating:

Bevestig aan beide zijden een 12 mm Antivlam (brandwerende spaanbeplating) met houtschroeven (4,0x25 mm) met hartafstand 300 mm (schroef op 20 mm van de plaatrand).

Afwerkingsbeplating

Bevestig met MS polymeerdots (hartafstand 200 mm) de 10 mm brandwerende Clicwall FR aan beide zijden op de onderliggende brandwerende spaanplaat.



8. FAQ

8.1 KAN IK CLICWALL KRIJGEN DIE AFWIJKT VAN DE STANDAARDAFMETING?

Clicwall zijn steeds 10mm dikke MDF-panelen met een breedte van 600mm netto (618mm bruto). De panelen zijn beschikbaar in een hoogte van 2785mm of 3500mm. Contacteer de verkoopafdeling voor afmetingen die afwijken van de standaard.

8.2 KAN IK EEN MUUR PLAATSEN HOGER DAN 3500 MM?

Ja, hiervoor plaats je twee panelen kops op elkaar. Gebruik één van de drie volgende technieken.

1. Stootvoeg

Plaats de panelen op elkaar **1**.

TIP: verzaag de panelen haaks en plaats onderaan op een loodrecht gemonteerd L-profiel voor een rechte voeg.

2. Afwerking met aluminium T-profiel

Plaats beide panelen boven elkaar en werk de overgang af met een aluminium T-profiel (3000x12x10,5). Monteer het aluminium T-profiel met de brede zijde aan voorkant van de wand, zodat de uitzettingsvoeg van min. 4 mm tussen de panelen verdwijnt achter het profiel **2**. Gebruik hier MS polymeren voor hechting aan één van de panelen.

3. Overlapverbinding

Frees de bovenkant van het onderste paneel en de onderkant van het bovenste paneel in een L-vorm zodat een overlapverbinding ontstaat zoals op de figuur **3**. U kan hier voor extra hechting MS polymeren gebruiken tussenin.

8.3 KAN IK STOPCONTACTEN, LICHTSCHAKELAARS OF ANDERE ATTRIBUTEN AANBRENGEN?

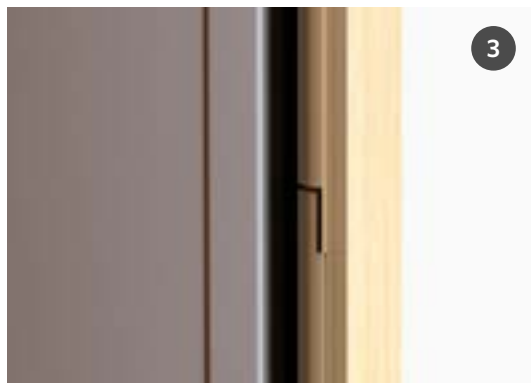
Ja. Met een klokboor boor je probleemloos gaten om stopcontacten of lichtsckelaars aan te brengen. Gebruik dezelfde klokbooren om andere elektrische of sanitaire voorzieningen te installeren, bijvoorbeeld voor het plaatsen van leidingen, buizen en kabels.



Stootvoeg



Afwerking met aluminium T-profiel



Overlapverbinding

8.4 HOE BEVESTIG IK OBJECTEN AAN EEN CLICWALL PANEEL?

Gebruik de pluggen en schroeven van Fischer Board fixing PD of Fischer Metal Cavity fixing HM aan. Meer info vind je op <http://www.fischer.nl/>

TIP: Verstevig de Clicwall met een spaanplaat bij zwaardere objecten zoals een hanglavabo, hangtoilet of keukenkast.

8.5 BESTAAT CLICWALL MET EEN VOCHTWERENDE BASIS?

Ja, contacteer hiervoor de verkoopafdeling.

8.6 KAN IK CLICWALL GEBRUIKEN IN DE BADKAMER?

Wij adviseren het gebruik van Quick-Step Seal&Click in de tand en groef zodat de verbinding waterdicht is. Voeg zowel de boven- als onderzijde goed met siliconen. Zo kan er geen water aan het MDF paneel. Gezien wij geen controle hebben op deze waterdichte afdichting, vervalt de garantie bij gebruik in de badkamer.

TIP: Installeer Clicwall niet in douches.

8.7 KAN IK CLICWALL GEBRUIKEN IN DE KEUKEN?

Clicwall kan gebruikt worden in keukenomgeving. Op plaatsen waar er rechtstreeks watercontact optreedt, adviseren wij plexiglas te plaatsen voor de Clicwall.

8.8 KAN IK CLICWALL PLAATSEN ACHTER RADIATOREN?

Ja, op voorwaarde dat er een minstens 3-5 cm afstand is tussen de panelen en de radiator.

8.9 HOE HERSTEL IK KRASSEN IN CLICWALL?

Krassen:

Gebruik stiften die aanleunen bij het kleur van de panelen. Vraag RAL nummer van het Clicwall design op bij UNILIN, division Panels.

Beschadigingen:

Herstel met de Quick-Step Reparatiekit. Werk de kleur van het beschadigde paneel bij met een combinatie van de zeven wasblokjes. Vraag aan de verkoopafdeling de kleurentabel en gebruiksaanwijzing op. Zo weet je welke waskleuren je moet mengen om de kleur van zo goed mogelijk te benaderen.

8.10 HOE INSTALLEER IK EEN UITNEEMBAAR PANEEL?

EN HOE VERVANG IK EEN BESCHADIGD PANEEL?

Als je achter de wand vb. een elektriciteitskast voorziet, kan je een uitneembaar paneel installeren in de wand. Ga hiervoor rechstreeks naar stap 6 in het stappenplan voor beschadigde panelen.

Stappenplan voor geplaatste, beschadigde panelen:

Het verwijderen van een geplaatst, beschadigd paneel is alleen mogelijk als de panelen bevestigd werden met behulp van nieten of schroeven.

- 1 Stel de zaag in op 10mm diepte. Zaag het te vervangen paneel in de lengte door op 50mm van de naad aan de groefzijde.
- 2 Vervolledig boven- en onderaan met een multitool trilzaag.
- 3 Verwijder de linkerzijde van het paneel uit de opstelling.
- 4 Verwijder het overgebleven stukje aan de groefzijde door een schroevendraaier tussen de onderstructuur en het paneel op en neer te bewegen. Zo wrik je de schroeven/nietjes los uit de onderstructuur.





5 Het beschadigde paneel is nu volledig verwijderd.

6 Neem een nieuw paneel en zaag de lip van de groef af zoals weergegeven op de figuur.

7 Boor voor een uitneembaar paneel met een potboor een verzonken gat in de achterzijde van het paneel naast de verzaagde groef. Plaats hierin ronde magneten om het paneel te bevestigen aan de metal studs of aan de houten balken. Bij houten balken moeten die ook van magneten voorzien worden. Zo is het paneel uitneembaar. Verlijm het met MS polymeer als je het nieuwe paneel permanent wil bevestigen.

8 Plaats het gezaagde paneel in de groef en klik het op zijn plaats.



free. sample. service.

Zie én voel de echtheid van onze UNILIN Evola designs en test het gepatenteerde Uniclic systeem.

Vraag uw gratis stalen aan via www.unilinpanels.com



UNILIN, division panels

UNILIN, division panels maakt onderdeel uit van de UNILIN-groep. Sinds onze oprichting in 1960 groeiden we uit tot een internationale speler die oplossingen aanbiedt voor de bouwnijverheid, de meubelbranche en de interieursector.

UNILIN staat synoniem voor (r)evolutie. Dankzij voortdurende investeringen in design, technologieën, onderzoek en ontwikkeling zijn onze divisies uitgegroeid tot topspelers in hun branche.

Vanuit een sterke verticale integratie, van boom tot afgewerkt product, met creativiteit als motor en innovatie als drijfveer, ontwikkelen we oplossingen op maat van uw noden.



Ingelmunstersteenweg 229, 8780 Oostrozebeke - Belgium
T +32 56 66 70 21 - F +32 56 66 82 25
info.panels@unilin.com - www.unilinpanels.com